
2019년 1/4분기 수원지역 기업경기 전망

2018. 12



■ 2019년 1/4분기 기업경기전망 [수원] 요약

구 분	수 원			
	3/4실적	4/4전망	4/4실적	1/4전망
전반적경기	72	68	59	67
매출액	94/89*	79/72*	64/50*	72/66*
당기순이익	77/93*	68/81*	59/53*	72/73*
자금사정	72	68	77	69
설비투자	58	63	68	79
구인환경	72	64	69	61
생산량	87	77	67	82

-매출액과 이익은 내수와 수출(*)로 구분하여 조사

○ 수원지역 39개 10인 이상 제조업체를 대상으로 ‘2019 1/4분기 기업경기전망’을 조사한 결과, 기업경기전망(BSI) 지수가 ‘67’을 기록, 직전 분기 ‘68’보다 1포인트 하락한 것으로 조사되며 2017년 1/4분기 이후 가장 낮게 조사되며 2019년 1/4분기 경제 전망이 더욱 악화될 것이라는 전망이 많은 것으로 조사되었다.

○ 2019년 1/4분기 기업경기전망조사의 세부 항목 모두 기준치인 ‘100’ 이하로 조사되며 지역 중소기업들은 2019년 1/4분기 경기도 어려울 것으로 전망하는 것으로 조사되었다.

○ 2019년 전반적인 경제 흐름 전망을 조사한 결과, 응답기업 중 34.3%의 기업이 “악화”할 것으로 전망하였다.

○ 2019년 기업 경영에 영향을 줄 대내 리스크에 대한 조사에서는 “최저임금 등 고용노동환경 변화”라는 응답이 40.7%로 가장 높게 조사되었고, 대외 리스크에 대한 조사에서는 “통상분쟁 등 보호무역주의”라는 응답이 33.3%로 가장 높게 조사되었다.

○ 2019년 기업 경영에 영향을 줄 대외 리스크에 대한 조사에서는 “최저임금 등 고용노동환경 변화”라는 응답이 40.7%로 가장 높게 조사되었고, 대외 리스크에 대한 조사에서는 “통상분쟁 등 보호무역주의”라는 응답이 33.3%로 가장 높게 조사되었다.

○ 2019년도 사업(투자) 계획의 방향성에 대한 조사에서는 “보수적”이라는 응답이 81.8%로 앞도적으로 높게 조사되었다. “보수적”인 사업계획을 수립하는 이유를 조사한 결과 “경기 불확실성 증대”라는 응답이 43.5%로 가장 높게 조사되었고, 그 다음으로는 “자금 조달 어려움”이라는 응답이 19.6%로 조사되었다.

◆ 전국(대한상의) 지수

구 분		2018년				2019년			
		1/4분기	2/4분기	3/4분기	4/4분기	1/4분기	2/4분기	3/4분기	4/4분기
전국	전망치	86	97	87	75	67			
	실적치	67	74	60	60				
경기	전망치	94	103	84	68	63			
	실적치	73	67	57	59				

1. 조사목적 및 활용방법

- 수원지역 기업체의 2018년 4/4분기 경영 실적 전망 및 2019년 1/4분기 경기 전망에 대한 체감 정도를 분기별로 조사하여 수원지역 제조업 동향 및 전망치에 대한 기초통계자료로 활용코자 함.

2. 조사기간

- 기초자료조사 : 2018. 12. 3 ~ 2018. 12. 21
- 자료정리 및 통계분석 : 2018. 12. 24 ~ 12. 26
- 보고서 작성 : 2018. 12. 28

3. 조사대상

- 수원지역 소재 10인 이상 제조업체 39개 업체 응답

4. 조사방법

- FAX 및 이메일 조사

1. 전반적 경기동향

수원지역 39개 10인 이상 제조업체를 대상으로 '2019 14분기 기업경기전망'을 조사한 결과, 기업경기전망(BSI) 지수가 '67'을 기록, 직전 분기 '68'보다 1포인트 하락한 것으로 조사되며 2017년 1/4분기 이후 가장 낮게 조사되며 2019년 1/4분기 경제 전망이 더욱 악화될 것이라는 전망이 많은 것으로 조사되었다.

2018년 4/4분기 실적은 '59'로 직전 분기('72')보다 무려 13포인트 하락하며 최근 3년간 가장 낮게 조사되어 회복세를 보이고 있지 않은 국내 경기 침체에 지역 중소기업들이 어려움을 겪고 있는 것으로 조사되었다.

BSI 지수는 '100' 미만이면 다음 분기 경기가 이번 분기보다 나빠질 것으로 보는 기업이 더 많은 것이고, '100'을 넘으면 경기가 호전될 것으로 예측하는 기업이 많은 것이다.

2019년 1/4분기 기업경기전망조사의 세부항목별 조사항목은 모두 기준치인 '100' 이하로 조사되며 2019년도 기업 경기 전망은 매우 어두운 것으로 조사되었다.

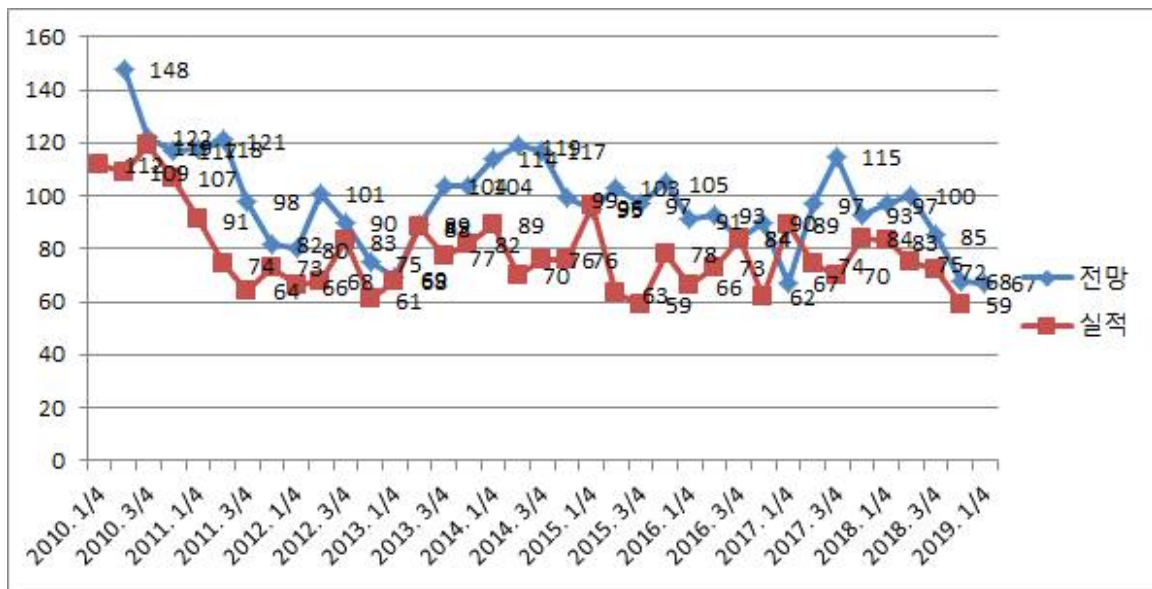
2018년과 비교해 2019년의 경제 흐름 전망을 조사한 결과, "올해와 비슷"할 것이라는 응답이 전체 조사응답 기업 중 34.3%로 가장 높게

조사되어 2019년도 경기 침체가 이어질 것이라는 전망이 많았다.

2019년 기업 경영에 영향을 미칠 대내·외 리스크에 대한 조사를 실시한 결과, 대내 리스크는 “최저임금 등 고용노동환경 변화”라는 응답이 40.7%, 대외 리스크는 “통상분쟁 등 보호무역주의”라는 응답이 33.3%로 가장 높게 조사되었다.

2019년도 사업(투자) 계획의 방향성을 조사한 결과, 전체 응답기업 중 81.8%의 기업이 “보수적” 사업계획을 계획하고 있다고 응답했다. “보수적”으로 사업계획을 추진하는 이유는 “경기 불확실성 증대”라는 응답이 43.5%로 가장 높게 조사되었다.

<최근 수원지역 제조업 BSI(전망치) 추이>



<항목별 제조업 BSI(전망치) 동향>

구 분	2018년 2/4분기 실적	2018년 3/4분기 전망	2018년 3/4분기 실적	2018년 4/4분기 전망	2018년 4/4분기 실적	2019년 1/4분기 전망
전 반 적 경 기	75	85	72	68	59	67
매 출 액 (내수/수출)	72 / 77	91 / 90	94 / 89	79 / 72	64 / 50	72 / 66
당 기 순 이 익 (내수/수출)	61 / 71	88 / 100	77 / 93	68 / 81	59 / 53	72 / 73
자 금 사 정	86	85	72	68	77	69
설 비 투 자	73	72	58	63	68	79
구 인 환 경	68	73	72	64	69	61
생 산 량	66	91	87	77	67	82

2. 세부 항목별 경기전망

가. 매출부문 실적/전망

- 2018년 4/4분기 매출부문에 대한 실적 전망치는 내수 '64', 수출 '50' 으로 기준치 '100' 이하로 조사되었다. 직전 분기 전망치인 내수 '94', 수출 '89'와 비교하여 내수는 30포인트, 수출은 29포인트 하락하며 큰 폭의 하락세를 보였다.
- 2019년 1/4분기 매출액 전망치는 내수 '72', 수출 '66'으로 조사되어 역시 기준치 '100'이하로 조사되었고, 전분기 전망치 대비 내수 '89'보다 27포인트, 수출은 '72'보다 4포인트 하락한 것으로 조사되며 2019년도 경기 전망도 부정적인 것으로 조사되었다.

- 특히, 2018년 4/4분기 실적 전망은 내수와 수출 모두 약 30포인트 하락하며 2018년 이어진 경기침체가 더욱 심화된 것으로 보이며 특히, 내수 시장의 침체가 더욱 심했던 것으로 보인다.

<매출액 부문 전망>

(단위:%)

매출액		증가	불변	감소
실적 (4/4분기)	내수	27.3	27.3	45.4
	수출	4.2	54.2	41.7
전망 (1/4분기)	내수	39.4	6.1	54.5
	수출	20.8	37.5	41.7

나. 당기 순이익 실적/전망

- 2018년 4/4분기 당기 순이익에 대한 실적 전망치 조사에서 내수 부문은 '59', 수출 부문은 '53' 으로 조사되었다. 직전 분기 대비하여 내수 부문은 18포인트, 수출 부문은 15포인트 하락하며 매출 부진에 따른 당기 이익 규모도 큰 폭으로 감소한 것으로 조사되었다.
- 2019년 1/4분기 당기 순이익 전망치는 내수 부문 '72', 수출 부문 '73' 으로 조사되며 전분기 기대치 대비 내수 부문은 21포인트, 수출 부문은 8포인트 낮게 조사되며 1분기 역시 경기가 어려울 것이라는 전망이 많은 것으로 조사되었다.

<당기 순이익 부문 전망>

(단위:%)

당기 순이익		증가	불변	감소
실적(4/4분기)	내수	27.3	18.2	54.5
	수출	9.1	40.9	50.0
전망(1/4분기)	내수	36.4	12.1	51.5
	수출	22.7	36.4	40.9

다. 자금 사정 실적/전망

- 2018년 4/4분기 실적 전망은 '77' 로 직전 분기 '75' 보다 3포인트 높게 조사되었지만, 중소기업의 자금 사정은 계속 어려운 것으로 조사되었다.
- 2019년 1/4분기 전망 역시 '69' 로 직전 분기 '68' 보다 1포인트 높게 조사되었다. 하지만, 자금 조달 여건은 여전히 어려울 것이라는 전망이 많았다.

<자금사정 부문 전망>

(단위:%)

자금사정	증가	불변	감소
실적 (4/4분기)	18.2	57.6	24.2
전망 (1/4분기)	18.2	51.5	30.3

라. 구인환경 실적/전망

- 2018년 4/4분기 구인 환경에 대한 조사에서 '69' 를 기록, 직전 분기 전망치인 '72' 보다 3포인트 낮게 조사되어 전분기와 비슷한 수준인 것으로 조사되었다.
- 2019년 1/4분기 구인 환경 전망은 '61' 로 전분기 '65' 보다 4포인트 하락하면서 중소기업의 인력 수급 어려움은 개선되지 않고 2018년과 유사한 수준으로 전망하는 것으로 조사되었다.

<구인환경 부문 전망>

(단위:%)

구 인 환 경	증 가	불 변	감 소
실 적 (4/4분기)	12.4	56.3	31.3
전 망 (1/4분기)	12.4	43.8	43.8

마. 생산량, 설비투자 여건 실적/전망

- 2018년 4/4분기 생산량 예상 실적은 '67' 으로 전분기 실적 전망치인 '87' 보다 20포인트 하락하였고 설비투자는 전분기 실적 전망치인 '58' 보다 10포인트 상승한 '68' 로 조사되었다.
- 2019년 1/4분기 생산량은 '82' 로 조사되며 전분기 전망치인 '77' 보다 5포인트 상승한 것으로 조사되었고, 설비투자는 '79' 로 전분기 '63' 보다 16포인트 높게 조사되었지만, 모두 기준치 '100'

이하로 조사되었다.

- 2019년 1/4분기에는 설비투자과 생산량이 전분기 전망보다는 증가할 것으로 보이지만 장기화된 경기 침체 국면에서 큰 폭의 상승은 어려울 것이라는 전망이 많은 것으로 조사되었다.

<생산량, 설비투자 부문 항목별 전망>

(단위:%)

생 산 량	증 가	불 변	감 소
실 적 (4/4분기)	21.2	39.4	39.4
전 망 (1/4분기)	39.4	18.2	42.4
설 비 투 자	증 가	불 변	감 소
실 적 (4/4분기)	12.9	54.8	32.3
전 망 (1/4분기)	22.6	48.4	29.0

바. 2019년 경제 흐름 전망

- 2018년과 비교하여 2019년의 경제 흐름에 대한 전망 조사에서 응답 기업 중 77.2%의 기업은 어려움이 지속되거나 더욱 악화될 것으로 전망하였다.
- “악화”될 것으로 전망한 기업이 응답 기업 중 34.3%로 가장 많았고, 그 다음으로는 “올해와 비슷”할 것이라는 전망이 22.9%, “매우 악화”될 것이라는 응답과 “호전”될 것이라는 응답이 각각

20.0%, "매우 호전"될 것이라는 응답은 2.8%에 그쳤다.

- 지역 중소기업들은 장기화, 고착화 되어 가는 국내 경기 침체에 큰 어려움에 빠져 있고, 이를 해결할 수 있는 대책과 상황 변화에 기대를 걸고 있는 것으로 보인다.

<2019년 경제 흐름 전망>

(단위:%)

구 분	%
매우 악화	20.0
악화	34.3
올해와 비슷	22.9
호전	20.0
매우 호전	2.8

사. 2019년 경영에 영향을 줄 수 있는 대내·외 리스크

- 미·중간의 통상 전쟁 및 장기 침체로 접어든 국내 경기 침체로 2중고를 겪고 지역 중소기업을 대상으로 2019년 기업경영에 영향을 크게 줄 수 있는 리스크를 조사했다.
- 대내 리스크 조사에서는 "최저 임금 등 고용노동환경 변화"라는 응답이 40.7%로 가장 높게 조사되었다. 그 다음으로는 "내수 침체 장기화"라는 응답이 35.6%, "기준금리 인상 가능성" 13.6%, "관련 규제법안" 8.5%, "산업구조 조정 속도 둔화" 1.6% 순으로 조사되었다.

- 대외 리스크 조사에서는 “통상분쟁 등 보호무역주의”라는 응답이 33.3%로 가장 높게 조사되었다. 그 다음으로는 “중국 경제 성장세 둔화”와 “글로벌 통화 긴축에 따른 신흥국 경기불안”이라는 응답이 각각 29.2%, “고유가 현상 지속” 6.3%, 기타 의견이 2.0% 순으로 조사되었다.
- 지역 중소기업들은 대내적으로는 최근 최저임금 상승과 근무시간 단축 등 고용 및 노동환경 변화에 민감하고 대외적으로는 점차 강화되고 있는 보호무역주의의 장벽 강화로 인해 해외 수출 환경이 악화되는 것을 크게 우려하고 있는 것으로 보인다.

<대내 리스크>

(단위:%)

구 분	%
최저임금 등 고용노동환경 변화	40.7
관련 규제 법안	8.5
기준금리 인상 가능성	13.6
내수 침체 장기화	35.6
산업구조 조정 속도 둔화	1.6

<대외 리스크>

(단위:%)

구 분	%
통상분쟁 등 보호무역주의	33.3
중국경제 성장세 둔화	29.2
고유가 현상 지속	6.3
글로벌 통화 긴축에 따른 신흥국 경기불안	29.2
기타	2.0

아. 2019년도 사업(투자)계획의 방향

- 지역 중소기업들의 2019년도 사업 및 투자계획 방향에 대한 조사에서 응답기업 중 87.1%의 기업은 “보수적”인 방향으로 수립했다고 응답했고, “공격적”으로 수립했다는 응답은 12.9%에 그쳤다.
- “보수적”인 계획 수립의 이유를 조사한 결과, “경기 불확실성 증대”라는 응답이 43.5%로 가장 높게 조사되었다. 그 다음으로는 “자금 조달의 어려움” 19.6%, “신규 투자처 부족” 13.0%, “고용 노동환경의 변화” 10.9%, “기존 시장 경쟁 과다”와 “각종 규제”라는 응답이 각각 6.5%로 조사되었다.
- 지역 중소기업들은 침체된 국내 경기의 회복세가 보이지 않는 가운데 2019년에도 보수적인 기업 경영 기조를 이어갈 것으로 보인다.

자. 해외 투자 현황

- 지역 중소기업의 해외 투자 여부를 조사한 결과, 조사 응답기업 중 12.9%의 기업만이 해외 투자를 하고 있는 것으로 조사되었다.
- 주요 투자 지역은 중국과 EU가 각각 50%로 조사되었고 해외 투자를 한다고 하여 국내 투자 규모를 줄이지 않은 것으로 조사되었다.